

จิตวิทยาของความไม่สอดคล้องด้านการรู้คิด

Psychology of cognitive dissonance

โดย

รองศาสตราจารย์ ดร. ธีระพร อุวรรณโณ

ภาควิชาจิตวิทยา

ประเพณีวิชาจิตวิทยา สาขาวิชาจิตวิทยาสังคม

เสนอต่อที่ประชุมราชบัณฑิตและภาควิชาจิตวิทยา

สำนักธรรมศาสตร์และการเมือง

ราชบัณฑิตยสภา

วันพุธที่ ๒๐ พฤศจิกายน พ.ศ. ๒๕๖๒

จิตวิทยาของความไม่สอดคล้องด้านการรู้คิด ^๑

โดย

รองศาสตราจารย์ ดร. วีระพร อุวรรณโณ ^๒

บทคัดย่อ

ความไม่สอดคล้องด้านการรู้คิด (Cognitive dissonance) เลออน เฟสติงเจอร์ (Leon Festinger, 1957) อธิบายว่า “ส่วนของการรู้คิด ๒ ส่วนมีความสัมพันธ์กันแบบไม่สอดคล้อง หากพิจารณาเฉพาะ ๒ ส่วนนี้เท่านั้น แล้วแง่มุมที่ตรงกันข้ามกับที่ควรจะเป็นของส่วนหนึ่งเกิดตามหลังอีกส่วนหนึ่ง” (น. ๑๓) การวิจัยตามแนวทฤษฎีความไม่สอดคล้องด้านการรู้คิดมี ๔ แนว คือ ๑) ความไม่สอดคล้องหลังการตัดสินใจ (Postdecision dissonance) ๒) พฤติกรรมต่อต้านเจตคติ (Counterattitudinal behavior) หรือที่เรียกกันในชื่ออื่นว่า การบังคับให้ยอมตาม (Forced compliance) และ พฤติกรรมที่คลาดเคลื่อนจากเจตคติ (Attitude-discrepant behavior) ๓) การสมัครใจและไม่สมัครใจรับข้อมูล และ ๔) บทบาทของการสนับสนุนทางสังคม

คำสำคัญ ความไม่สอดคล้องด้านการรู้คิด ความไม่สอดคล้องหลังการตัดสินใจ พฤติกรรมต่อต้านเจตคติ การสมัครใจและไม่สมัครใจรับข้อมูล บทบาทของการสนับสนุนทางสังคม

^๑ ขอขอบคุณ ศ. ดร. ไพฑูริย์ เอกจริยกร และ รศ. ดร. พรรณทิพย์ เกษะนันท์ ศิริวรรณบุศย์ ที่ให้ข้อคิดเห็นที่เป็นประโยชน์กับบทความนี้

^๒ ภาควิชาจิตวิทยา คณะศึกษาศาสตร์ มหาวิทยาลัยบูรพา สำนักงานคณะกรรมการการอุดมศึกษา ราชบัณฑิตยสถาน นำเสนอต่อที่ประชุมสำนักในวันที่ ๒๐ พฤศจิกายน พ.ศ. ๒๕๖๒

Psychology of cognitive dissonance

By

Associate Professor Dr. Theeraporn Uwanno ^๑

Abstract

Cognitive dissonance was explained by Leon Festinger (1957) as “These two elements are in a dissonant relation if, considering these two alone, the obverse of one element would follow from the other” (p. 13). Cognitive dissonance research has followed 4 lines of research: 1) Postdecision dissonance, 2) Counterattitudinal behavior, forced compliance or attitude-discrepant behavior, 3) Voluntary and involuntary exposure to information, and 4) The role of social support.

Key Words cognitive dissonance, postdecision dissonance, counterattitudinal behavior, voluntary and involuntary exposure to information, the role of social support

^๑ Associate fellow in Psychology field, Social Psychology subfield, Moral and Political Division of The Royal Society of Thailand. Presented to the Division meeting on November 20, 2019

จิตวิทยา (Psychology) เป็นศาสตร์ที่ใช้วิธีการทางวิทยาศาสตร์ในการศึกษาพฤติกรรมของมนุษย์และสัตว์ พฤติกรรมมีความหมายรวมการกระทำ และกระบวนการต่าง ๆ ที่เกิดขึ้นในร่างกายของมนุษย์และสัตว์ เช่น การรับรู้ การรู้สึก การเรียนรู้ ในส่วนของมนุษย์ครอบคลุมกระบวนการต่าง ๆ ทั้งหมดที่เกิดขึ้นในจิตใจของมนุษย์ด้วย เช่น การรู้คิด เจตคติ ความเชื่อ ค่านิยม คุณธรรม จริยธรรม

ความไม่สอดคล้องด้านการรู้คิด มาจากภาษาอังกฤษว่า **Cognitive dissonance** มโนทัศน์ **Cognitive dissonance** มีการนำมาใช้โดยเลออน เฟสทิงเจอร์ (Leon Festinger) และเผยแพร่ในหนังสือชื่อ **A theory of cognitive dissonance** ในปี ค.ศ. ๑๙๕๗ บางครั้งมีการเรียกอย่างสั้นว่า **ความไม่สอดคล้อง (Dissonance)** ผู้เขียนเองเคยเรียกแนวคิดนี้ว่า “**ความไม่คล้องจองของปัญญา**” (ธีระพร อุวรรณโณ, ๒๕๓๗, ๒๕๔๖) เฟสทิงเจอร์เขียนว่า “ส่วนของการรู้คิด ๒ ส่วนมีความสัมพันธ์กันแบบไม่สอดคล้อง หากพิจารณาเฉพาะ ๒ ส่วนนี้เท่านั้น แล้วแง่มุมที่ตรงกันข้ามกับที่ควรจะเป็นของส่วนหนึ่งเกิดตามหลังอีกส่วนหนึ่ง” (๑๙๕๗, น. ๑๓) ตัวอย่างเช่น

หากบุคคลใช้ความพยายามมากในการจะได้สิ่งหนึ่งสิ่งใดมาครอบครอง เมื่อได้มาครอบครองแล้ว กลับพบว่าสิ่งนั้นไม่ได้สวยงามอย่างที่คาดหวังไว้แต่แรก สถานการณ์เช่นนี้ บุคคลผู้นั้นจะเกิดความไม่สอดคล้องด้านการรู้คิด กล่าวคือ การรู้คิดส่วนหนึ่งคาดหวังไว้ว่าสิ่งที่พยายามแสวงหามานั้นมีความสวยงาม แต่การรู้คิดอีกส่วนหนึ่งที่เกิดหลังจากที่บุคคลผู้นั้นได้รับสิ่งนั้นมาครอบครองแล้ว พบว่าสิ่งนั้นไม่ได้สวยงามอย่างที่คาดหวังไว้แต่แรก สถานการณ์เช่นนี้เรียกได้ว่าบุคคลผู้นั้นเกิดความเกิดความไม่สอดคล้องด้านการรู้คิด

เฟสทิงเจอร์เห็นว่าความไม่สอดคล้องด้านการรู้คิดมีธรรมชาติคล้าย “ความหิว” “ความคับข้องใจ” (Frustration) หรือ “ความไม่ได้ดุล” (Disequilibrium) เมื่อบุคคลเกิดความไม่สอดคล้องด้านการรู้คิดขึ้นแล้ว สภาวะเช่นนี้จะจูงใจให้บุคคลผู้นั้นพยายามหาหนทางลดความไม่สอดคล้องด้านการรู้คิดนั้นลง ทั้งนี้เฟสทิงเจอร์ใช้คำว่า “**การรู้คิด**” (Cognition) ให้หมายถึง “สิ่งที่บุคคลรู้เกี่ยวกับตนเอง พฤติกรรมของตนเอง และเกี่ยวกับสิ่งแวดล้อมของตน (เฟสทิงเจอร์, ๑๙๕๗, น. ๙)” และครอบคลุม “ความคิดเห็น, เจตคติ, ความรู้, และค่านิยม” (เฟสทิงเจอร์, ๑๙๕๗, น. ๒๖๐)

เฟสทิงเจอร์ (๑๙๕๗) เขียนในคำนำของหนังสือว่า ได้ความคิดบางส่วนมาจากงานเขียนของราเชนทรา ปราสาท (Rajendra Prasad) จากวารสาร British Journal of Psychology ใน ค.ศ. ๑๙๕๐ ปราสาทเขียนอธิบายเกี่ยวกับการเกิดแผ่นดินไหวในประเทศอินเดีย ในปี ค.ศ. ๑๙๓๔ ว่า หลังจากแผ่นดินไหวผ่านไปแล้ว ผู้คนยังลือกันว่าจะมีแผ่นดินไหวตามมาอีก และจะรุนแรงกว่าที่เกิดมาแล้ว เฟสทิงเจอร์วิเคราะห์เบื้องต้นว่าการลือเช่นนี้น่าจะเป็นการก่อให้เกิดความกลัว (Fear provoking) ขึ้นมาอีก แต่เมื่อวิเคราะห์ลึกลงไป กลับกลายเป็นว่าการลือเช่นนั้นกลายเป็นว่าประชาชนให้เหตุผลกับความกลัว (Fear justifying)

ทฤษฎีความไม่สอดคล้องด้านการรู้คิดมีข้อสมมติว่า บุคคลมีแรงจูงใจที่จะพยายามสร้างความสอดคล้อง ความกลมกลืน หรือความคงเส้นคงวภายในจิตใจระหว่างส่วนของการรู้คิดต่าง ๆ ทฤษฎีมีสมมติฐานหลัก ๒ ข้อ คือ (ธีระพร อุวรรณโณ, ๒๕๕๖)

๑) การเกิดความไม่สอดคล้องเป็นสภาวะที่บุคคลมีความรู้สึกไม่สบายใจ (Psychologically uncomfortable) จะจูงใจให้เขาพยายามลดความไม่สอดคล้องและแสวงหาความสอดคล้อง

๒) เมื่อเกิดความไม่สอดคล้องขึ้น นอกจากบุคคลจะพยายามลดความไม่สอดคล้องแล้ว เขาก็จะพยายามหลีกเลี่ยงสถานการณ์หรือข่าวสารที่จะมาทำให้ความไม่สอดคล้องเพิ่มมากขึ้น

การลดความไม่สอดคล้องด้านการรู้คิดทำได้อย่างน้อย ๓ วิธี คือ (ธีระพร อุวรรณโณ, ๒๕๕๖)

๑) **เปลี่ยนส่วนของการรู้คิดเกี่ยวกับพฤติกรรม** เช่น หากบุคคลเตรียมนำอาหารไปรับประทานกับครอบครัวในสวนสาธารณะ แต่ก่อนออกจากบ้านฝนก็ตกลงมาอย่างหนัก สถานการณ์เช่นนี้บุคคลผู้นั้นไม่สามารถเปลี่ยนส่วนของการรู้คิดเกี่ยวกับสภาพแวดล้อมได้ บุคคลผู้นั้นจึงตัดสินใจรับประทานอาหารที่เตรียมไว้ที่บ้าน

๒) **เปลี่ยนส่วนของการรู้คิดเกี่ยวกับสภาพแวดล้อม** เช่น บุคคลที่รู้ตัวว่าตนเองเป็นคนโมโหง่าย และเชื่อว่าตนเองคงเปลี่ยนอะไรในส่วนของตนได้ยาก จึงเลือกที่จะไปอยู่ในกลุ่มคนที่กวนโมโหเก่ง เมื่อตนโมโหขึ้นมา ก็อธิบายกับตนเองได้ว่าเพราะคนอื่นชอบกวนให้ตนโมโห

๓) **เพิ่มส่วนของการรู้คิดเข้ามาใหม่** เช่น คนที่สูบบุหรี่มากและเชื่อว่าการสูบบุหรี่เป็นอันตรายต่อสุขภาพ ให้เหตุผลกับตนเองว่ามีสิ่งอื่น ๆ อีกหลายสิ่งที่คุณและคนอื่น ๆ เสพหรือบริโภคเป็นต้นเหตุให้เกิดมะเร็งได้ การให้เหตุผลเช่นนี้ก็สามารถทำให้บุคคลลดความไม่สอดคล้องด้านการรู้คิดนั้นลงได้

การนำทฤษฎีความไม่สอดคล้องด้านการรู้คิดมาใช้ เฟสทิงเจอร์ (๑๙๕๗) แนะนำการนำทฤษฎีมาใช้ไว้ ๔ แนวทาง คือ

๑) **ความไม่สอดคล้องหลังการตัดสินใจ (Postdecision dissonance)** ในการเลือกทางเลือกต่าง ๆ ตั้งแต่ ๒ ทางเลือกขึ้นไป บ่อยครั้งที่บุคคลผู้เลือกเกิดความขัดแย้งขึ้นในใจว่าจะเลือกทางไหนดี เช่น กรณีมีทางเลือก ๒ ทาง อาจเป็นทางเลือกที่บุคคลชอบทั้ง ๒ ทาง เข้าทำนอง “รักพี่เสียดายน้อง” ความขัดแย้งนี้เรียกว่า ความขัดแย้งก่อนการตัดสินใจ (Pre-decision conflict) เมื่อบุคคลได้ตัดสินใจแล้ว เช่น ตัดสินใจเลือกพี่ ไม่เลือกน้อง หากมีคนมาถามว่าทำไมเลือกพี่ ไม่เลือกน้อง บุคคลผู้นั้นก็จะเกิดความไม่สอดคล้องหลังการตัดสินใจขึ้น หนทางที่ง่ายที่สุดที่จะลดความไม่สอดคล้องหลังการตัดสินใจลง ก็คือหันมาคิดว่าพี่มีคุณสมบัติที่ดีหลายอย่าง ขณะที่น้องมีคุณสมบัติสู้พี่ไม่ได้

ความขัดแย้งก่อนการตัดสินใจแบบพื้นฐานมีอีก ๒ ประเภท คือ ความขัดแย้งแบบหนีเสือ ปะจระเข้ และความขัดแย้งแบบเกลียดตัว กินไข่ เกลียดปลาไหล กินน้ำแกง ทั้ง ๒ กรณีหลังนี้ เมื่อบุคคลตัดสินใจเลือกทางหนึ่งไปแล้ว ก็จะทำให้เหตุผลกับตนเองว่าได้เลือกทางที่ดีกว่าทางที่ไม่เลือก เช่นเดียวกับกรณีของการลดความไม่สอดคล้องหลังการตัดสินใจในเรื่องของ “รักพี่ เสียดายน้อง”

ตัวอย่างงานวิจัยที่ทดสอบประเด็นความไม่สอดคล้องหลังการตัดสินใจ คืองานวิทยานิพนธ์ปริญญาเอกของแจ๊ค วิลเลียม เบรห์ม (Jack William Brehm, 1956) โดยมีเฟสทิงเจอร์เป็นอาจารย์ที่ปรึกษา เบรห์มทดสอบกับนักศึกษาหญิง โดยบอกนักศึกษาว่าเป็นการวิจัยตลาด ให้นักศึกษาประเมินค่าความน่าปรารถนาของสินค้า ๘ อย่าง ราคาระหว่าง ๑๕-๓๐ เหรียญสหรัฐ คือ หม้อต้มน้ำไฟฟ้า เครื่องทำแซนด์วิชไฟฟ้า อุปกรณ์ทำซิลค์สกรีน เครื่องปั่นขนมปังไฟฟ้า คอมพิวเตอร์ตั้งโต๊ะ หนังสือศิลปะ นาฬิกาจับเวลา และวิทยุพกพา มาตรการที่ให้ประเมินเป็นมาตร ๘ จุด บนเส้นตรงเดียวกัน มีเครื่องหมายแสดงที่แต่ละจุดของมาตรการที่มีความห่างเท่ากัน และมีข้อความที่ปลายหนึ่งว่า “น่าปรารถนามาก” ส่วนอีกปลายหนึ่งมีข้อความว่า “ไม่น่าปรารถนาเลย”

ผู้ทดลองให้นักศึกษาประเมินสินค้าแต่ละอย่างโดยใช้เวลาตามที่ต้องการ เมื่อประเมินเสร็จก็ให้นักศึกษาเลือกสินค้า ๑ อย่าง จาก ๒ อย่าง เงื่อนไขหนึ่งเรียกว่า “เงื่อนไขตัดสินใจได้ยาก” ผู้ทดลองทำที่เหมือนสุ่มสินค้าที่จะให้นักศึกษาเลือก แต่ในความเป็นจริง คือ ให้นักศึกษาเลือกสินค้าที่ตัวนักศึกษาเองประเมินว่ามีความดึงดูดมากใกล้เคียงกัน ส่วนอีกเงื่อนไขหนึ่งเรียกว่า “เงื่อนไขตัดสินใจได้ง่าย” ให้นักศึกษาเลือกสินค้าที่ตัวนักศึกษาเองประเมินว่ามีความดึงดูดต่างกันมาก หลังจากนั้นก็ให้นักศึกษาแต่ละเงื่อนไขประเมินสินค้าแต่ละอย่างอีกครั้ง ผลการวิจัยเป็นไปตามที่ทำนายจากแนวคิดของทฤษฎีความไม่สอดคล้องด้านการรู้คิด ว่านักศึกษาใน “เงื่อนไขตัดสินใจได้ยาก” เปลี่ยนการประเมินสินค้าไปมาก โดยการเพิ่มความน่าปรารถนาของสินค้าที่เลือกไป และลดความน่าปรารถนาของสินค้าที่ไม่ได้เลือกลง ส่วนนักศึกษาใน “เงื่อนไขตัดสินใจได้ง่าย” เปลี่ยนการประเมินสินค้าที่เลือกและไม่เลือกไปไม่มากเท่ากับการเปลี่ยนของนักศึกษาใน “เงื่อนไขตัดสินใจได้ยาก” ผลการวิจัยสามารถอธิบายตามแนวคิดของทฤษฎีความไม่สอดคล้องด้านการรู้คิดว่า ก่อนการตัดสินใจเลือกสินค้า นักศึกษาใน “เงื่อนไขตัดสินใจได้ยาก” มีความขัดแย้งในใจว่าจะเลือกสินค้าไหนดี เพราะตนประเมินสินค้าทั้ง ๒ อย่างที่ให้เลือกใกล้เคียงกัน แต่เมื่อตัดสินใจไปแล้ว ก็เกิดความไม่สอดคล้องด้านการรู้คิด หรือความไม่สอดคล้องหลังการตัดสินใจ จึงลดความไม่สอดคล้องหลังการตัดสินใจลงโดยการประเมินใหม่ว่าสินค้าที่เลือกมา มีความดึงดูดมากกว่าสินค้าที่ไม่ได้เลือกมา

๒) พฤติกรรมต่อต้านเจตคติ (Counterattitudinal behavior) เฟสทิงเจอร์ (๑๙๕๗) เขียนว่า การทำให้บุคคลทำพฤติกรรมบางอย่างที่สวนทางกับการรู้คิดเดิม โดยเสนอรางวัลให้บุคคลทำพฤติกรรมนั้น

หรือชู้ว่าจะลงโทษหากบุคคลไม่ยอมทำพฤติกรรมนั้น จะทำให้บุคคลผู้นั้นเกิดความไม่สอดคล้องด้านการรู้คิด และหันไปประเมินการรู้คิดนั้นไปในทิศทางที่สอดคล้องกับพฤติกรรมที่ได้ทำไป

งานวิจัยของเฟสทิงเจอร์และเจมส์ เมอร์ริลล์ คาลสมิทท์ (James Merrill Carlsmith, 1959) ทดสอบแนวคิดข้างต้นโดยจัดการทดลองรับสมัครนักศึกษาเข้าร่วมการทดลองที่บอกว่าเป็นการวิจัยเกี่ยวกับการวัดผลการทำงาน หลังจากนักศึกษามาถึงห้องทดลองผู้วิจัยให้นักศึกษาทำงานที่น่าเบื่อ ๒ อย่าง งานแรกให้เรียงหลอดด้าย ๑๒ หลอดใส่ถาด เสร็จแล้วให้เทกลับออกมา แล้วเรียงกลับเข้าไปใหม่อีก ทำวนเวียนไปมาเป็นเวลา ๓๐ นาที งานที่ ๒ เป็นงานหมุนหมุดไม้ ๔ เหลี่ยมจำนวน ๔๘ หมุด หมุนไปครั้งละ ๙๐ องศา จนครบทุกหมุด แล้วก็เริ่มหมุนใหม่หมุดละ ๙๐ องศาอีก ทำวนไปมาอีกเป็นเวลา ๓๐ นาที หลังจากเสร็จงานที่น่าเบื่อทั้ง ๒ อย่าง ผู้วิจัยบอกนักศึกษาว่าตามปกติจะมีนักศึกษาอีกคนเป็นผู้ช่วยวิจัยจะคอยไปบอกนักศึกษาที่มารอเข้าร่วมการทดลองว่างานที่ให้ทำในการวิจัยนี้เป็นงานที่น่าสนใจมาก แต่วันนี้นักศึกษาที่ทำหน้าที่นี้ไม่มาทำงาน จึงอยากขอให้นักศึกษาที่มาร่วมการทดลองทำหน้าที่ผู้ช่วยวิจัยในการไปบอกกับนักศึกษาที่มารอเข้าร่วมการทดลองว่างานที่ให้ทำในการวิจัยนี้เป็นงานที่น่าสนใจมาก ในเงื่อนไขหนึ่งผู้วิจัยเสนอรางวัลตอบแทนให้ ๑ เหรียญสหรัฐ หากนักศึกษาผู้ร่วมการทดลองตกลงทำงานแทนผู้ช่วยวิจัย และอีกเงื่อนไขเสนอรางวัลให้ ๒๐ เหรียญสหรัฐ ส่วนเงื่อนไขควบคุม ผู้วิจัยขอให้นักศึกษาผู้เข้าร่วมการทดลองไปพูดกับผู้แทนจากภาควิชาจิตวิทยาที่มาขอสัมภาษณ์เกี่ยวกับการเข้าร่วมการทดลองครั้งนี้ หลังจากนั้นผู้วิจัยนำนักศึกษาผู้เข้าร่วมการทดลองในเงื่อนไขที่ได้รับค่าตอบแทน ๑ เหรียญหรือ ๒๐ เหรียญ ไปพูดอธิบายให้นักศึกษาที่มาเข้าร่วมการทดลองว่างานที่ให้ทำในการวิจัยนี้เป็นงานที่น่าสนใจมาก ตามที่ตกลงกันไว้ แต่แท้จริงแล้วนักศึกษาที่มาฟังการอธิบายนี้เป็นหน้ามาของผู้วิจัยเองที่ทำตัวเหมือนนักศึกษาที่มารอเข้าร่วมการทดลอง เสร็จจากงานนั้นแล้ว ก็ขอให้นักศึกษาไปให้สัมภาษณ์แก่ผู้แทนภาควิชาจิตวิทยา ส่วนนักศึกษาในเงื่อนไขควบคุมไปให้สัมภาษณ์แก่ผู้แทนภาควิชาจิตวิทยาทันที ทั้งนี้ผู้แทนภาควิชาจิตวิทยาถามคำถามหลายข้อ และขอให้นักศึกษาผู้ร่วมการทดลองประเมินความสนุกกับงานที่ให้ทำในการทดลองนี้บนมาตราที่มีค่าจาก -๕ ถึง +๕

ผลการวิจัยปรากฏว่านักศึกษาที่เข้าร่วมการทดลองในเงื่อนไขที่ได้รับค่าตอบแทน ๑ เหรียญประเมินความสนุกกับงานที่ให้ทำในการทดลองนี้มีค่าเฉลี่ย + ๑.๓๕ ส่วนนักศึกษาที่เข้าร่วมการทดลองในเงื่อนไขที่ได้รับค่าตอบแทน ๒๐ เหรียญประเมินได้ค่าเฉลี่ย - ๐.๐๕ และนักศึกษาที่เข้าร่วมการทดลองในเงื่อนไขควบคุมประเมินได้ค่าเฉลี่ย - ๐.๔๕ ผลการประเมินใน ๒ เงื่อนไขหลังนี้แตกต่างกันทางสถิติอย่างไม่มีนัยสำคัญ ทั้งนี้สามารถอธิบายผลการวิจัยว่าผลการประเมินของนักศึกษาที่เข้าร่วมการทดลองในเงื่อนไขควบคุมถือเป็นจุดเปรียบเทียบความสนุกกับงานที่ให้ทำในการทดลองนี้ นักศึกษาที่เข้าร่วมการทดลองในเงื่อนไขที่ได้รับค่าตอบแทน ๑ เหรียญ เกิดความไม่สอดคล้องด้านการรู้คิดขึ้นมาก โดยการรู้คิดด้านหนึ่งมีว่า “ขณะทำงานที่ถูกกำหนดให้ทำ” เป็นงานที่น่าเบื่อ แต่เมื่อทำงานเสร็จแล้ว ตันรับไปพูดกับนักศึกษาที่มารอเข้าร่วมการทดลองว่างานที่ให้ทำในการทดลองนี้เป็นงานที่น่าสนใจมาก เพื่อให้ได้รับค่าตอบแทนเพียง ๑ เหรียญเท่านั้น

พฤติกรรมที่ทำนั้บเป็นการรู้คิดอีกด้านหนึ่งที่ไม่สอดคล้องกับการรู้คิดแรกเกี่ยวกับความรู้สึกเกี่ยวกับงานขณะทำงานน่าเบื่อนั้ การลดความไม่สอดคล้องด้านการรู้คิดที่ง่ายที่สุดในกรณีนี้ คือ การเปลี่ยนความรู้สึกต่องานที่ทำไปให้สอดคล้องกับการรู้คิดที่ว่าตนรับค่าตอบแทนมาเพียง ๑ เหรียญเท่านั้น ส่วนนักศึกษาที่เข้าร่วมการทดลองในเงื่อนไขที่ได้รับค่าตอบแทน ๒๐ เหรียญ คงจะมีความไม่สอดคล้องด้านการรู้คิดเกิดขึ้นน้อยหรือไม่เกิดขึ้นเลย เพราะค่าเฉลี่ยการประเมินไม่ต่างจากเงื่อนไขควบคุม

ชาญชัย บุรณะวนิชกุล (๒๕๓๑) ทดสอบสมมติฐานพฤติกรรมต่อต้านเจตคติโดยส่งนิสิตอื่นไปวัดเจตคติของนักเรียนชั้นมัธยมศึกษาปีที่ ๑ ต่อการเรียนวิชาคณิตศาสตร์และวิชาอื่น ๆ จากนั้นก็นำคำตอบจากนักเรียนจำนวน ๖๒๙ คน มาให้คะแนน คัดนักเรียนที่มีเจตคติทางลบต่อการเรียนวิชาคณิตศาสตร์ได้ ๘๘ คน นำมาสุ่มเข้าเงื่อนไขการทดลอง ๓ เงื่อนไข เงื่อนไขละ ๒๙ คน รวม ๘๗ คน ในวันทดลองซึ่งห่างจากการวัดเจตคติครั้งแรก ผู้ทดลองคนที่ ๒ ไปพบนักเรียนที่นัดหมายไว้แต่ละเงื่อนไข บอกกับนักเรียนว่าได้รับความร่วมมือจากทางโรงเรียนให้มาทำวิจัยกับนักเรียน ในการวิจัยได้แบ่งนักเรียนเป็น ๓ เงื่อนไข คือ

(๑) เงื่อนไขการเขียนเรียงความโดยอิสระ ผู้ทดลองขอให้นักเรียนเขียนเรียงความชักชวนให้นักเรียนระดับชั้นเดียวกันสนับสนุนให้มีการเพิ่มวิชาคณิตศาสตร์เป็นวิชาบังคับในหลักสูตรชั้นมัธยมศึกษาปีที่ ๑ โดยที่นักเรียนสามารถเลือกได้ว่าจะสมัครใจเขียนหรือไม่เขียน มีนักเรียน ๔ คน ขอไม่เข้าร่วมการทดลอง อีก ๘ คน ไม่สมัครใจเขียนเรียงความ และมีที่สมัครใจเขียนเรียงความจำนวน ๑๗ คน ผู้ทดลองขอให้นักเรียนที่เขียนเรียงความลงชื่อในแบบฟอร์มการสมัครใจเข้าร่วมการทดลอง ที่มีข้อความว่ายินดีให้นำเรียงความที่มีชื่อของนักเรียนปรากฏเป็นผู้เขียนไปเผยแพร่ให้นักเรียนอื่นทราบด้วย ต่อมาก็แจกกระดาษให้นักเรียนเขียนเรียงความและเขียนชื่อ ชั้น โรงเรียนลงในกระดาษเขียนเรียงความด้วย

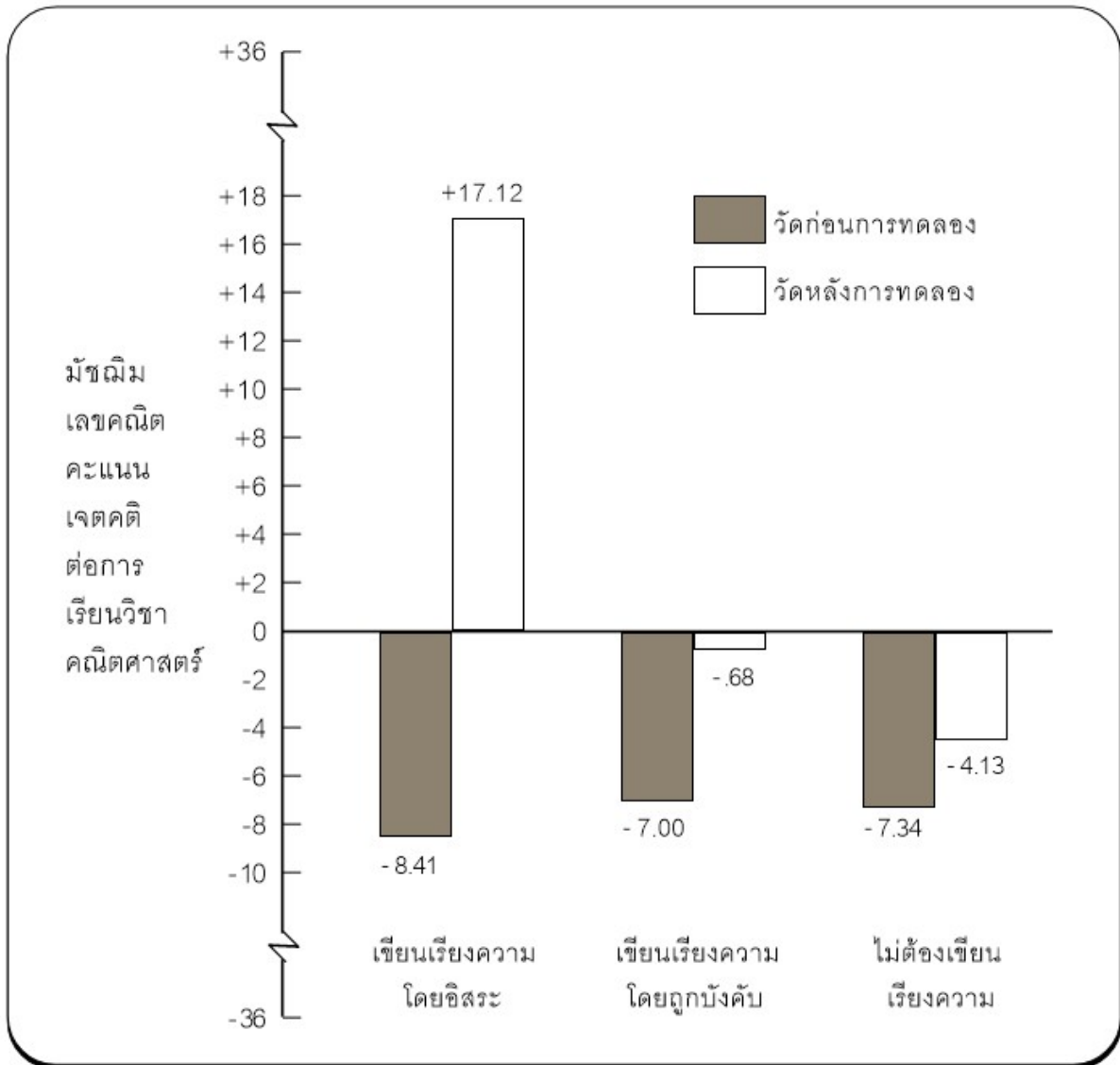
(๒) เงื่อนไขการเขียนเรียงความโดยถูกบังคับ ผู้ทดลองขอให้นักเรียนเขียนเรียงความคล้ายกับเงื่อนไขเขียนเรียงความโดยอิสระ ต่างกันที่ว่าไม่เปิดโอกาสให้นักเรียนเลือกว่าจะเขียนเรียงความหรือไม่ก็ได้ และเขียนเรียงความโดยไม่มีกรลงชื่อและข้อมูลอื่น ๆ ในกระดาษเขียนเรียงความ

ในขั้นตอนถัดมา ผู้วิจัยขอให้นักเรียนทั้ง ๒ เงื่อนไขข้างต้นไปพบกับผู้ช่วยวิจัยอีกคน ที่อีกห้องหนึ่ง ผู้ช่วยวิจัยขอให้นักเรียนตอบมาตราวัดเจตคติต่อการเรียนวิชาคณิตศาสตร์และวิชาอื่น ๆ เจตคติต่อครูผู้สอนวิชาเหล่านั้น และการรับรู้เงื่อนไขการทดลอง

(๓) เงื่อนไขไม่ต้องเขียนเรียงความ หรือเงื่อนไขควบคุม ผู้ทดลองขอให้นักเรียนตอบมาตราวัดเจตคติต่อการเรียนวิชาคณิตศาสตร์และวิชาอื่น ๆ เจตคติต่อครูผู้สอนวิชาเหล่านั้น และการรับรู้เงื่อนไขการทดลอง

ผลการวิจัยเป็นไปตามคำทำนายจากทฤษฎีความไม่สอดคล้องด้านการรู้คิด ดังปรากฏในภาพ ๑ ซึ่งจะเห็นว่านักเรียนในเงื่อนไขการเขียนเรียงความโดยอิสระเปลี่ยนเจตคติต่อการเรียนวิชาคณิตศาสตร์จากก่อน

การทดลองที่มีค่าเฉลี่ยเป็นทางลบ (- ๘.๔๑) ไปเป็นทางบวกหลังการทดลอง (+ ๑๗.๑๒) ขณะที่นักเรียนในเงื่อนไขการเขียนเรียงความโดยถูกบังคับ และนักเรียนในเงื่อนไขไม่ต้องเขียนเรียงความยังคงมีเจตคติทางลบต่อการเรียนวิชาคณิตศาสตร์ (ค่าเฉลี่ย - ๐.๖๘ และ - ๔.๑๓ ตามลำดับ)

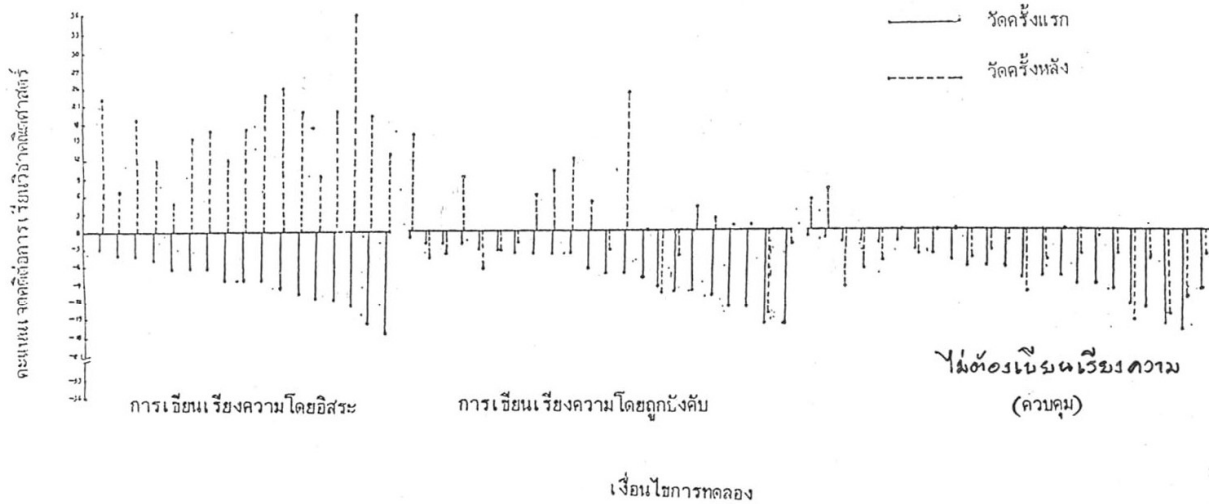


ภาพที่ 7.3 มัชฌิมเลขคณิตคะแนนเจตคติต่อการเรียนวิชาคณิตศาสตร์วัดก่อนทดลองและหลังทดลอง จำแนกตามเงื่อนไขการทดลอง (ตัดแปลงจากชาญชัย บุรณวนิชกุล, 2531)

ภาพ ๑. ค่าเฉลี่ยของเจตคติของนักเรียนใน ๓ เงื่อนไข วัดก่อนและหลังการทดลองจากชาญชัย บุรณวนิชกุล (๒๕๓๑) ภาพจากธีระพร อูวรรณโณ (๒๕๔๖, น. ๑๔๑)

ที่น่าสนใจมากคือ ผลการวิจัยที่น่ามาแสดงในภาพ ๒ พบว่านักเรียนในเงื่อนไขการเขียนเรียงความโดยอิสระเปลี่ยนเจตคติต่อการเรียนวิชาคณิตศาสตร์จากก่อนการทดลองที่เป็นทางลบไปเป็นทางบวกหลังการ

ทดลองทุกคน ซึ่งแสดงว่าการได้ทำพฤติกรรมที่สวนทางกับเจตคติเดิมด้วยความสมัครใจ ไม่ได้ถูกบังคับ ส่งผลให้นักเรียนทุกคนเปลี่ยนเจตคติไปในทิศทางตรงกันข้ามกับเจตคติเดิม ส่วนนักเรียนในเงื่อนไขที่เขียนเรียงความโดยถูกบังคับยังมีบางคนที่เปลี่ยนเจตคติไปตามทิศทางของเรียงความที่เขียน



ภาพที่ 11 คะแนนเจตคติต่อการเรียนวิชาคณิตศาสตร์ของกลุ่มตัวอย่างเป็นรายบุคคล วัดครั้งแรกและวัดครั้งหลัง จำแนกตามเงื่อนไขการทดลอง

ภาพ ๒. ค่าเฉลี่ยของเจตคติของนักเรียนรายบุคคลใน ๓ เงื่อนไข วัดก่อนและหลังการทดลอง (ดัดแปลงจาก ชาญชัย บุรณะวนิชกุล, ๒๕๓๑, น. ๘๐)

เฟสทิงเจอร์ (๑๙๖๑) ยังระบุอีกว่า ความไม่สอดคล้องจะมีมากที่สุด หากการลงโทษที่ชู้ไว้ หรือรางวัลที่สัญญาว่าจะให้น้อยที่สุด แต่พอเพียงที่จะทำให้บุคคลยอมทำพฤติกรรมนั้น หรือหุุดหวิดที่จะไม่พอที่จะทำให้บุคคลยอมทำพฤติกรรมนั้น (ธีระพร อูวรรณโณ, ๒๕๔๖) อีเลียต อารอนสัน (Elliot Aronson) และจัตสัน มิลล์ส (Judson Mills, 1959) ทดสอบแนวคิดนี้โดยการรับสมัครนักศึกษาหญิงมาร่วมการวิจัยที่บอกเล่าไปว่าเป็นการวิจัยเกี่ยวกับจิตวิทยาทางเพศ ที่ผู้ร่วมการวิจัยจะได้อภิปรายกับนักศึกษาหญิงอื่น ๆ แต่ก่อนรับเข้าร่วมการวิจัย ผู้สมัครจะต้องผ่าน “พิธีรับน้องใหม่” ซึ่งเป็นการทดสอบความกระตือรือร้นก่อน เมื่อผ่านแล้ว จึงจะเข้าร่วมการวิจัยได้ ผู้วิจัยสุ่มให้นักศึกษาส่วนหนึ่งเข้า “พิธีรับน้องใหม่แบบหนักหน่วง” คือ จะต้องอ่านคำที่เกี่ยวกับเรื่องเพศที่จะแจ้ง เป็นคำจากหนังสือลามก ๑๒ คำ และข้อความจากหนังสือลามก ๒ ข้อความ งานทั้ง ๒ อย่างดำเนินการโดยผู้ทดลองเพศชาย ส่วนนักศึกษาหญิงอีกเงื่อนไขเข้าร่วม “พิธีรับน้องใหม่แบบปานกลาง” คือ อ่านออกเสียงคำเกี่ยวกับเรื่องเพศ แต่ไม่เป็นคำที่ลามก ๕ คำ ดำเนินการโดยผู้ทดลองเพศชายเช่นกัน หลังจากผ่านพิธีรับน้องใหม่แล้ว ผู้ทดลองก็บอกว่าเนื่องจากครั้งนี้เป็นครั้งแรกที่นักศึกษาเข้าร่วมการวิจัย โครงการจะยังไม่ให้นักศึกษาอภิปรายร่วมกับนักศึกษาอื่น แต่ให้ฟังการอภิปรายของนักศึกษาอื่น จากนั้นก็นำนักศึกษาแต่ละเงื่อนไขไปเข้าตู้คล้ายตู้โทรศัพท์ มีหูฟังให้นักศึกษาสวมใส่เพื่อฟังการอภิปรายของนักศึกษา

อื่น ๆ โดยนักศึกษาแต่ละคนจะไม่เห็นนักศึกษคนอื่น ๆ จากนั้นผู้ทดลองก็ออกจากห้องทดลองมาเปิดเทปอัดเสียงการอภิปรายของนักศึกษาอื่น ๆ ให้นักศึกษาผู้ร่วมการวิจัยฟัง เนื้อหาการอภิปรายเกี่ยวกับเรื่องทางเพศของสัตว์จำพวกหนู อภิปรายกันอย่างน่าเบื่อหน่ายและสับสน

หลังจากเสร็จจากการฟังการอภิปรายแล้ว ผู้ทดลองให้นักศึกษาให้คะแนนการอภิปรายที่ได้ฟังมา ผลการทดลองเป็นไปตามคำทำนายจากแนวของทฤษฎีความไม่สอดคล้องด้านการรู้คิด ว่านักศึกษาที่ผ่านพิธีรับน้องใหม่แบบหนักหน่วงประเมินการอภิปรายได้ค่าเฉลี่ย ๙๗.๖ จาก ๑๐๐ ซึ่งสูงกว่านักศึกษาที่ผ่านพิธีรับน้องใหม่แบบปานกลางที่มีค่าเฉลี่ย ๘๑.๘ จาก ๑๐๐ ทั้งนี้คะแนนการประเมินการอภิปรายจากนักศึกษาที่ผ่านพิธีรับน้องใหม่แบบหนักหน่วงสูงกว่าคะแนนการประเมินการอภิปรายของนักศึกษาในเงื่อนไขพิธีรับน้องใหม่แบบปานกลางและเงื่อนไขควบคุมที่ฟังการอภิปรายโดยไม่ผ่านพิธีรับน้องใหม่เลย ที่มีค่าเฉลี่ยการประเมินที่ ๘๐.๒ ส่วนคะแนนการประเมินการอภิปรายของนักศึกษาในเงื่อนไขพิธีรับน้องใหม่แบบปานกลางกับเงื่อนไขควบคุมแตกต่างกันอย่างไม่มีนัยสำคัญทางสถิติ

แบบการวิจัยพฤติกรรมต่อต้านเจตคตินี้เดิมเฟสทิงเจอร์ (๑๙๖๑) เรียกว่า “การบังคับให้ยอมตาม” (Forced compliance) ซึ่งหมายถึง การยอมตามในทางสาธารณะ (Public compliance) โดยไม่มีการยอมรับโดยส่วนตัว (Private acceptance) คือ พฤติกรรมที่บุคคลได้กระทำไปแล้วในที่สาธารณะ แต่พฤติกรรมนั้นก็ไม่ได้สอดคล้องกับการรู้คิดในเวลานั้นที่ไม่ชอบเรื่องนั้น บุคคลผู้นั้นจึงเกิดความไม่สอดคล้องด้านการรู้คิด และลดความไม่สอดคล้องด้านการรู้คิดลงโดยการหันไปมีเจตคติในทิศทางเดียวกับพฤติกรรมที่ได้ทำไป แต่ก็มีนักวิจัยหลายคนเรียกแนวการวิจัยนี้ว่า “พฤติกรรมที่คลาดเคลื่อนจากเจตคติ” (Attitude-discrepant behavior)

แบบการวิจัยพฤติกรรมต่อต้านเจตคตินี้มีการนำไปปรับใช้กับการวิจัยตามแนวทางต่าง ๆ มากมาย เช่น นักวิจัยคาดโทษน้อยต่อเด็กในเงื่อนไขหนึ่งเพื่อไม่ให้เล่นของเล่นที่น่าดึงดูด ส่งผลให้เด็กเกิดความไม่สอดคล้องด้านการรู้คิดมากกว่าที่คาดโทษเด็กอีกเงื่อนไขหนึ่งในระดับมาก (Aronson & Carlsmith, 1963) ภายหลังเมื่อผู้ใหญ่ไม่ห้ามเด็กเล่นของเล่นที่น่าดึงดูด เด็กในเงื่อนไขที่ถูกคาดโทษน้อยมีพฤติกรรมเล่นของเล่นที่น่าดึงดูดน้อยกว่าเด็กในเงื่อนไขที่ถูกคาดโทษมากกว่า ในการให้บุคคลที่เข้าหลักสูตรในการลดน้ำหนัก การให้บุคคลใช้ความพยายามมากในการทำกิจกรรมอื่น ๆ ที่ไม่เกี่ยวกับการลดน้ำหนัก ส่งผลให้บุคคลในเงื่อนไขนั้นลดน้ำหนักได้มากกว่าบุคคลในเงื่อนไขที่ใช้ความพยายามน้อยกว่า (Axson & Cooper, 1985)

๓) การสมัครใจและไม่สมัครใจรับข้อมูลข่าวสาร เฟสทิงเจอร์ (๑๙๖๑) เขียนว่าบุคคลมีแนวโน้มที่จะรับรู้ข้อมูลข่าวสารที่สอดคล้องกับการรู้คิดเดิมของตน และไม่สมัครใจรับหรือหลีกเลี่ยงการรับข้อมูลข่าวสารที่ไม่สอดคล้องกับการรู้คิดเดิมของตน เช่น บุคคลที่หาข้อมูลในการซื้อบ้านมาเป็นเวลานาน ในที่สุดตัดสินใจไปซื้อบ้านที่หมู่บ้านแห่งหนึ่ง หลังจากนั้นบุคคลผู้นั้นจะไม่อ่านหรือรับรู้ข้อมูลข่าวสารเกี่ยวกับการประกาศขาย

บ้านไปอีกนาน เพราะการไปอ่านข้อมูลเหล่านั้น อาจส่งผลให้เกิดความไม่สอดคล้องด้านการรู้คิด หากอ่านไปพบประกาศที่ให้ข้อเสนอที่ดีกว่าที่ตนได้รับมา ในทำนองเดียวกันบุคคลที่สับสนหรือวันละหลายวันมาเป็นเวลานาน เมื่อได้ยินหรืออ่านพบข้อมูลข่าวสารที่บอกถึงพิษภัยของบุหรี่ มักจะไม่ยอมฟังหรืออ่านข้อมูลข่าวสารนั้น แต่ถ้าหลบหลีกการฟังหรือการอ่านไม่ได้ ก็จะทำให้เหตุผลว่าทำอย่างอื่นก็เป็นมะเร็งได้ทั้งนั้น เช่น กินเนื้อย่างไหม้ ๆ กินเนื้อสุก ๆ ดิบ ๆ

๔) บทบาทของการสนับสนุนทางสังคม เฟสทิงเจอร์และคณะ (Festinger, Riecken, & Schachter, 1956) ใช้วิธีสังเกตแบบมีส่วนร่วมแฝงตัวเข้าไปศึกษาในกลุ่มคนที่เชื่อว่าถึงวันหนึ่งน้ำจะท่วมโลก ผู้นำของคนกลุ่มนี้ได้รับการติดต่อจากมนุษย์ต่างดาวว่าจะส่งยานอวกาศมารับคนกลุ่มนี้หนีภัยน้ำท่วมไป ในระยะหลังคนกลุ่มนี้ที่ย้ายไปอยู่รวมกันปิดกั้นการติดต่อกับบุคคลภายนอกและสื่อมวลชน แต่เมื่อถึงวันที่เชื่อกันว่าน้ำจะท่วมโลก แต่น้ำไม่ท่วมจริง ผู้นำก็มาบอกกับคนกลุ่มนี้ว่าคนกลุ่มนี้ได้ทำความดีเป็นการรักษาโลกไว้ พระเป็นเจ้าได้บันดาลให้น้ำไม่ท่วมโลกแล้ว หลังจากนั้นคนกลุ่มนี้ก็กระเจายกันไปเล่าเรื่องเหล่านี้ให้ผู้คนที่อยู่รอบ ๆ ที่พักของคนกลุ่มนี้ได้ทราบถึงการทำความดีของพวกเขาตน ได้รักษาโลกให้ปลอดภัยจากการที่จะมีน้ำท่วมโลก ความไม่สอดคล้องด้านการรู้คิดในกรณีนี้คือ ด้านหนึ่งที่มีความเชื่อเดิมน้ำจะท่วมโลก ไม่สอดคล้องกับความเป็นจริงว่าเมื่อถึงเวลาที่เชื่อว่าน้ำจะท่วมโลก แต่น้ำกลับไม่ท่วมโลก คนกลุ่มนี้จึงออกไปพูดคุยกับคนอื่น ๆ รอบที่พักของพวกเขาตนให้รับรู้ว่าเขาตนได้ทำความดี เป็นการช่วยไม่ให้น้ำท่วมโลก เป็นการลดความไม่สอดคล้องด้านการรู้คิดลง

เฟสทิงเจอร์ (๑๙๖๔) ได้ปรับปรุงทฤษฎีใน ๒ ประเด็น ประเด็นแรก ความไม่สอดคล้องหลังการตัดสินใจจะเกิดขึ้นเมื่อบุคคลที่ตัดสินใจได้มีการผูกมัดตนเอง (Commitment) กับการตัดสินใจนั้น เช่นทำให้คนอื่นทราบเกี่ยวกับการตัดสินใจของตน ถ้าตัดสินใจแล้วไม่มีคนอื่นทราบ ก็นับว่ายังไม่มีการผูกมัดตนเอง ประเด็นที่ ๒ เกี่ยวกับการเลือกรับข่าวสาร บุคคลไม่ได้หลบหลีกการรับข่าวสารที่ไม่สอดคล้องกับการรู้คิดเดิมในทุกกรณี หากข่าวสารใหม่มีศักยภาพที่จะเป็นประโยชน์ และกรณีที่บุคคลมีความเชื่อมั่นในตนเองเกี่ยวกับการจัดการกับข่าวสารที่ไม่สอดคล้องกับการรู้คิดเดิม บุคคลก็สามารถที่จะรับข่าวสารใหม่ เพื่อที่เขาจะได้โต้แย้งกับข่าวสารนั้นให้เกิดความสอดคล้องมากขึ้น

รายการอ้างอิง

ชาญชัย บุรณะวนิชกุล. (๒๕๓๑). *ผลของการเขียนเรียงความต่อต้านเจตคติที่มีต่อการเปลี่ยนแปลงเจตคติต่อการเรียนวิชาคณิตศาสตร์ของนักเรียนชั้นมัธยมศึกษาปีที่ 1*. วิทยานิพนธ์ปริญญาโทมหาบัณฑิต

สาขาวิชาจิตวิทยาการศึกษา ภาควิชาจิตวิทยา บัณฑิตวิทยาลัย จุฬาลงกรณ์มหาวิทยาลัย. สืบค้น
เมื่อ ๒๐ กันยายน ๒๕๖๒ จาก <http://cuir.car.chula.ac.th/handle/123456789/33523>

ธีระพร อูวรรณโณ. (๒๕๓๗). ความไม่คล่องจองของปัญญา. *วารสารสารานุกรมศึกษาศาสตร์*, ๑๓, ๑๕-๒๐.
มหาวิทยาลัยศรีนครินทรวิโรฒ, ต่อมาลงพิมพ์ใน *จิตวิทยาและจิตวิทยาพัฒนาการ สารานุกรม
ศึกษาศาสตร์ ฉบับรวมเล่มเฉพาะเรื่อง อันดับที่ ๕ ๒๕๔๗* หน้า ๑๗๙-๑๘๔, ฉบับอินเทอร์เน็ตสืบค้น
วันที่ ๕ มกราคม ๒๕๕๘ ที่ <http://kids-d.swu.ac.th/dspace/handle/123456789/1679>

ธีระพร อูวรรณโณ. (๒๕๔๖). *เจตคติ : การศึกษาตามแนวทฤษฎีหลัก* (พิมพ์ครั้งที่ ๒). คณะจิตวิทยา
จุฬาลงกรณ์มหาวิทยาลัย. (อัดสำเนา)

ธีระพร อูวรรณโณ. (๒๕๕๙). Cognitive Dissonance Theory : ทฤษฎีความไม่สอดคล้องด้านการรู้คิด. ใน
สารานุกรมจิตวิทยา ฉบับราชบัณฑิตยสภา เล่ม ๒ อักษร C-F (หน้า ๖๐-๖๕). สำนักงานราชบัณฑิตย
สภา.

Aronson, E., & Carlsmith, J. M. (1963). Effect of severity of threat on the valuation of
forbidden behavior. *Journal of Abnormal and Social Psychology*, 66, 584-588.

Aronson, E., & Mills, J. (1959). The effect of severity of initiation on liking for a group. *Journal
of Abnormal and Social Psychology*, 59, 177-181.

Axsom, D., & Cooper, J. (1985). Cognitive dissonance and behavior change in psychotherapy.
Journal of Experimental Social Psychology, 25, 234-252.

Brehm, J. W. (1956). Postdecision changes in the desirability of alternatives. *Journal of
Abnormal and Social Psychology*, 52, 384-389.

Festinger, L. (1957). *A theory of cognitive dissonance*. Row, Peterson.

Festinger, L. (1961). The psychology of insufficient justification. *American Psychologist*, 16, 1-
11.

Festinger, L. (1962). Cognitive dissonance. *Scientific American*, 207, 93-107. [https://doi.org/
10.1038/scientificamerican1062-93](https://doi.org/10.1038/scientificamerican1062-93)

Festinger, L. (1963). The theory of cognitive dissonance. In W. Schramm (Ed.), *The science of
human communication* (pp. 17-27). Basic Books.

Festinger, L. (1964). *Conflict, decision, and dissonance*. Stanford University Press.

Festinger, L., & Aronson, E. (1968). Arousal and reduction of dissonance in social context. In D. Cartwright & A. Zander (Eds.), *Group dynamics: Research and theory* (3rd ed., pp. 125-136). Harper & Row.

Festinger, L., & Carlsmith, J. M. (1959). Cognitive consequences of forced compliance. *Journal of Abnormal and Social Psychology*, 58, 203-210.

Festinger, L., Riecken, H. W., & Schachter, S. (1956). *When prophecy fails*. University of Minnesota Press.

Harmon-Jones, E., & Mills, J. (Eds.). *Cognitive dissonance: Progress on a pivotal theory in social psychology*. American Psychological Association.

Prasad, J. (1950). A comparative study of rumours and reports in earthquakes. *British Journal of Psychology*, 41, 129-144.
